

Анализ результатов краевой диагностической работы по русскому языку для учащихся 9 классов МБОУ-СОШ № 15

Дата проведения 6 февраля 2019 года

Цели проведения работы:

- познакомить учащихся с содержанием и техникой выполнения заданий на выбор ответа из списка предложенных вариантов, а также с навыками определения языковых явлений на основе текста;

- выявить пробелы в знаниях учащихся и помочь учителям скорректировать обучение, организовать обобщающее повторение для устранения трудностей, опираясь на анализ полученных результатов;

Количество учащихся, выполнявших работу, 43 выпускника, что составляет 82,6 % от всех обучающихся в данных ОО.

Учителя и учащиеся были заблаговременно информированы о структуре и содержании работы: количестве заданий, их типах, темах, проверяемых видах деятельности, критериях оценивания.

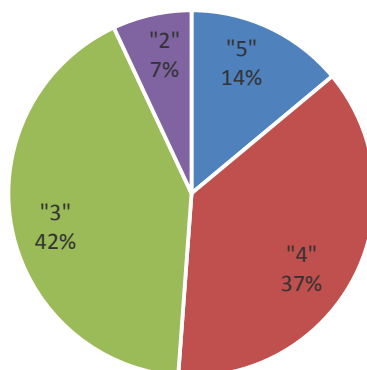
Содержание работы включало в себя 13 заданий базового уровня, отражающих материал, который изучается в основной школе. Задания формулировались таким образом, чтобы обратить внимание учащихся на особенности формулировок тестовой заданий ОГЭ. Задания с кратким ответом в виде слов, чисел или последовательности чисел и слов в данной работе соответствуют тестовой части демоверсии ОГЭ по русскому языку. Каждое задание оценивалось 1 баллом. Максимальное количество баллов за выполнение всей работы – 13.

НОРМЫ ВЫСТАВЛЕНИЯ ОЦЕНОК

Баллы	0 - 6	7-10	11-12	13
Оценка	«2»	«3»	«4»	«5»

Средний процент отметок

Распределение учащихся по уровням



Результаты, отражённые в диаграмме, показывают, что большинство учащихся, писавших диагностическую работу, преодолели порог успешности, но 7 % девятиклассников получили оценку «2», т.е. на сегодняшний день эти ученики не готовы к экзамену в формате ОГЭ.

Процент успеваемости – 93 % .

Процент качества- 51,2%.

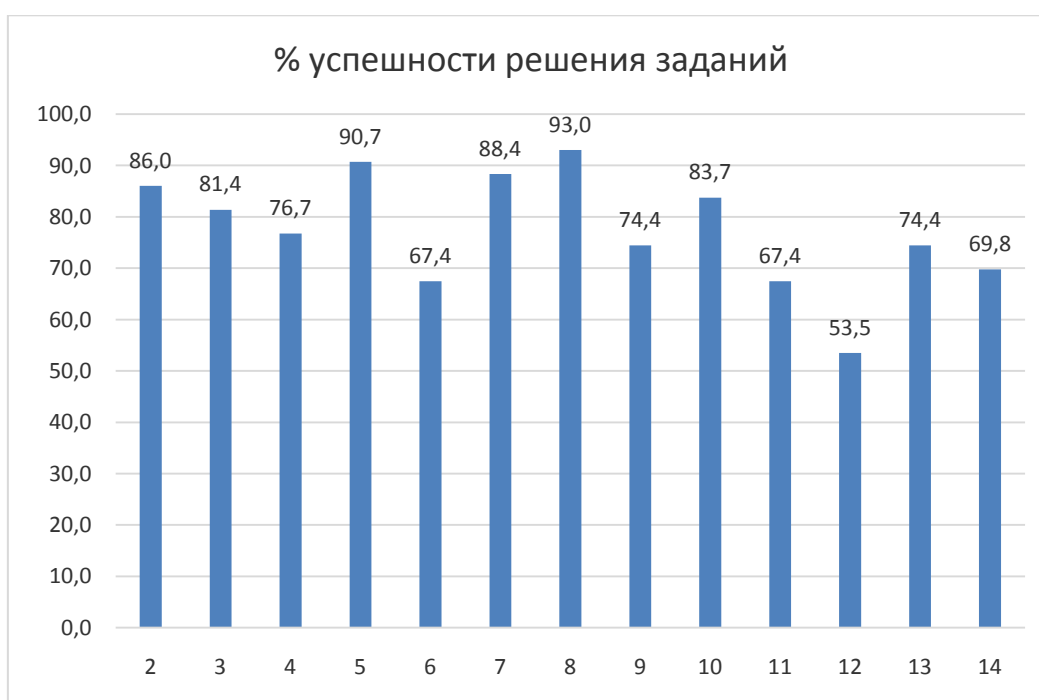
Средний балл – 10.07 (77,5% выполнения работы) и больше порога успешности на 4,07 балла.

Анализ выполнения заданий:

№	Проверяемый элемент содержания	Код элемента содержания	Коды проверяемых требований к уровню подготовки выпускников	Уровень сложности	Макс. балл	Средний балл	Уровень успешности, % от макс. балла	Заключение по заданиям
2	Текст как речевое произведение. Смысловая и композиционная целостность текста. Анализ текста	8.1	2.1; 2.3; 2.4	Б	1	0,9	86%	Данный элемент содержания усвоен на хорошем уровне. Важно поддерживать этот уровень у сильных учащихся и продолжать подготовку слабых учащихся
3	Выразительные средства лексики и фразеологии. Анализ средств выразительности	10.11	1.1	Б	1	0,8	81%	Данный элемент содержания усвоен на хорошем уровне. Важно поддерживать этот уровень у сильных учащихся и продолжать подготовку слабых учащихся
4	Правописание приставок. Слитное, дефисное, раздельное написание приставок	6.6; 6.16	1.1	Б	1	0,8	77%	Данный элемент содержания усвоен на хорошем уровне. Важно поддерживать этот уровень у сильных учащихся и продолжать подготовку слабых учащихся
5	Правописание суффиксов различных частей речи (кроме -Н/-НН-). Правописание -Н- и -НН- в различных	6.7; 6.8; 6.10	1.1	Б	1	0,9	91%	Данный элемент содержания усвоен на высоком уровне. Важно зафиксировать данный уровень. Обратит внимание на причины и условия обеспечившие высокий результат.

	частях речи. Правописание личных окончаний глаголов и суффиксов причастий настоящего времени							
6	Лексика и фразеология. Синонимы. Фразеологическ ие обороты. Группы слов по происхождени ю и употреблению	2.2; 2.4	1.3	Б	1	0,7	67%	Данный элемент содержания усвоен на приемлемом уровне. Возможно, необходимо обратить внимание на категорию учащихся, затрудняющихся с данным заданием.
7	Словосочетание	5.1	1.1	Б	1	0,9	88%	Данный элемент содержания усвоен на хорошем уровне. Важно поддерживать этот уровень у сильных учащихся и продолжать подготовку слабых учащихся
8	Предложение. Грамматическа я (предикативная) основа предложения. Подлежащее и сказуемое как главные члены предложения	5.2	1.1	Б	1	0,9	93%	Данный элемент содержания усвоен на высоком уровне. Важно зафиксировать данный уровень. Обратит внимание на причины и условия обеспечившие высокий результат.
9	Осложнённое простое предложение	5.7; 7.19; 7.2; 7.3; 7.4; 7.5; 7.7	1.1	Б	1	0,7	74%	Данный элемент содержания усвоен на хорошем уровне. Важно поддерживать этот уровень у сильных учащихся и продолжать подготовку слабых учащихся
10	Пунктуационны й анализ. Знаки препинания в предложениях со словами и конструкциями, грамматически не связанными с членами	7.19; 7.8	1.1	Б	1	0,8	84%	Данный элемент содержания усвоен на хорошем уровне. Важно поддерживать этот уровень у сильных учащихся и продолжать подготовку слабых учащихся

	предложения							
11	Синтаксический анализ сложного предложения	5.13	1.1	Б	1	0,7	67%	Данный элемент содержания усвоен на приемлемом уровне. Возможно, необходимо обратить внимание на категорию учащихся, затрудняющихся с данным заданием.
12	Пунктуационный анализ. Знаки препинания в сложносочинённом и в сложноподчинённом предложениях	5.8; 7.11; 7.12; 7.19	1.1	Б	1	0,5	53%	Данный элемент содержания усвоен на приемлемом уровне. Возможно, необходимо обратить внимание на категорию учащихся, затрудняющихся с данным заданием.
13	Синтаксический анализ сложного предложения	5.8; 5.9; 5.13; 7.147.1 5; 7.16; 7.17	1.1	Б	1	0,7	74%	Данный элемент содержания усвоен на хорошем уровне. Важно поддерживать этот уровень у сильных учащихся и продолжать подготовку слабых учащихся
14	Сложные предложения с разными видами связи между частями	5.10; 5.14; 7.13	1.1	Б	1	0,7	70%	Данный элемент содержания усвоен на приемлемом уровне. Возможно, необходимо обратить внимание на категорию учащихся, затрудняющихся с данным заданием.



Анализ диаграммы показывает, что в КДР-9 по русскому языку самые низкие результаты получены по заданию 12 (знаки препинания в сложносочинённом и в сложноподчинённом предложениях) – 53,5 %, и заданиям 6 и 11 (лексика и фразеология. Синонимы. Фразеологические обороты. Группы слов по происхождению и употреблению, Синтаксический анализ сложного предложения) – 67,4%.

Выводы и предложения:

- систематически проводить работу по эффективной поэтапной подготовке учащихся к итоговой аттестации за курс основной школы в формате ОГЭ по русскому языку;

- практиковать в 5-8 классах рассредоточенную подготовку к экзамену, реализуя принцип перспективно-опережающего обучения для отработки наиболее сложных тем;

- организовывать систематическое обобщающее повторение разделов школьного курса, отражённых в заданиях тестовой части в формате ОГЭ;

- определить темы, которые в кодификаторе и спецификации даны шире, чем в демоверсии, для выполнения специальных тренировочных упражнений;

- усилить работу по разделу «Синтаксис» на всех этапах обучения в 5-9 классах;

- выявить трудности выполнения целого ряда заданий, связанных с неумением учащихся выделять основу в предложениях разной структуры: с различными видами союзной и бессоюзной связи;

- уделять больше учебного времени для выполнения специальных упражнений для устранения трудностей при выполнении задания на выделение структуры сложноподчинённого предложения, связанного с неумением учащихся определять подчинительные союзы или союзные слова, уделять больше учебного времени для выполнения специальных упражнений;

- выявлять индивидуальные трудности учащихся и активно использовать материалы из открытых банков заданий, опубликованных на сайте ФИПИ (<http://fipi.ru/>).

- повторить с учащимися теоретический материал, вызвавший затруднения при выполнении диагностической работы, провести практическую отработку и отследить отработанные навыки и умения.

- совершенствовать работу по повышению уровня орфографической и пунктуационной грамотности учащихся.

Заместитель директора по УР



Сазонова О.А.